



Pluteus plautus
(Weinmann) Gillet 1876





La couleur de ces jeunes Plutées est assez variable, de divers tons de brun à roux, avec un liseré blanc à la marge. La couleur s'éclaircit au fur et à mesure de la croissance jusqu'au beige clair.
Le chapeau, jusqu'à 5 cm de diamètre, est **très hygrophane**, et son apparence en dépend.

Quand les Plutées sont à l'**état imbu**, les cellules de la cuticule sont gonflées et le chapeau apparaît lisse et uni.
En séchant, des zones concentriques diversement colorées se font jour.

La cuticule, dont les cellules présentent une **pigmentation brune intracellulaire**, peut subir des déchirures radiales laissant apercevoir la chair crème.





En fin de vie, le disque présente une légère granulation et un fin **liseré brun roux** souligne la marge, qui est **striée** sur un quart du chapeau environ.

Avertissement

Les auteurs, dans leur ensemble, demeurent encore divisés quant à la description de ce taxon et des divers synonymes possibles.

Devant l'impossibilité d'effectuer des choix concordants avec les diverses clés en usage, cette récolte a été nommée selon **l'interprétation de Breitenbach et Kränzlin**, qui semble la mieux correspondre à ces exemplaires pour le moment.

Quand la croissance a lieu par **temps sec**, la cuticule montre des **cellules fusiformes** plus étroites, et le chapeau présente un relief plus ou moins prononcé.

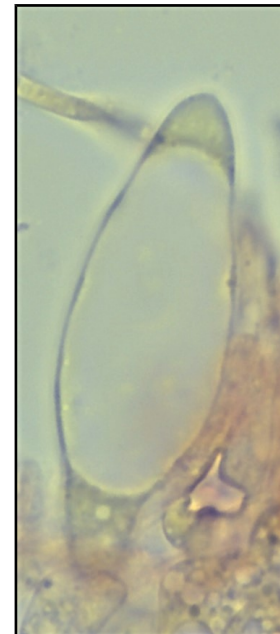
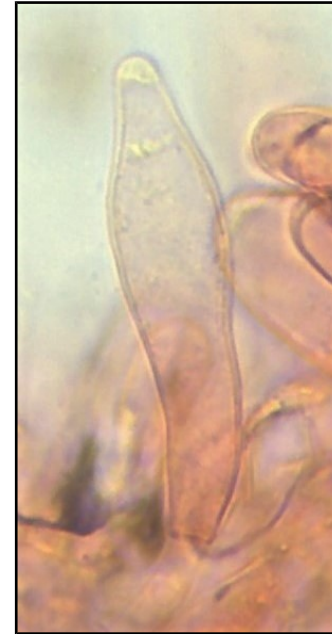




Lames libres

Les **lames** sont **libres**, c'est-à-dire non soudées au pied. En conséquence, elles sont bombées. Elles sont crème avec une arête concolore. Les spores, qui sont brun-rose, les colorent ensuite en rose.

Les **cheilocystides** sont lagéniformes à utrifformes. Leur base est arrondie et lisse, non bouclée. 35-45 x 12-15 µm.
Lagéniforme = en forme de bouteille



Congo x 1000
Cheilocystides



Pleurocystide - congo x 400

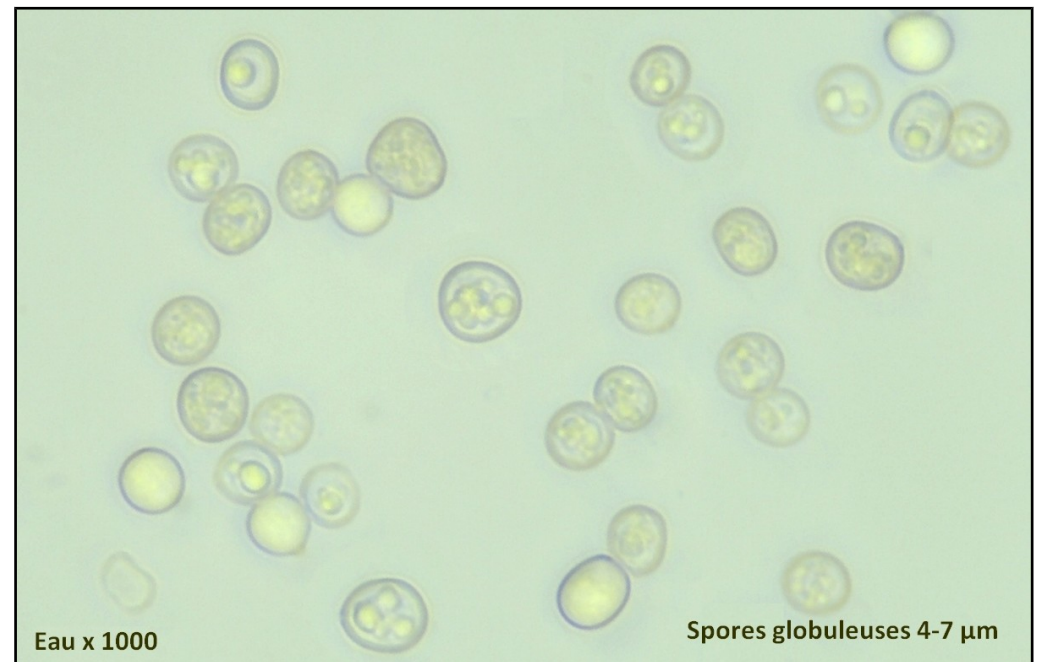
Il y a très peu de **basides** sur les arêtes, elles sont réparties sur les faces des lames. Elles sont non bouclées et tétrasporiques. 20-25 x 5-9 μm



Baside

Congo x 1000

Les **pleurocystides** sont lagéniformes et non bouclées. Elles renferment des granulations et/ou une vacuole importante. 52-75 x 20-30 μm
Aucune d'entre elles n'a de crochets à son apex.

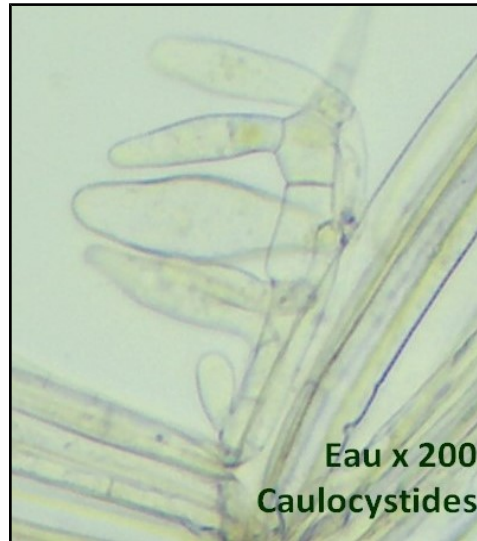


Eau x 1000

Spores globuleuses 4-7 μm



Toute la hauteur du stipe est couverte de **caulocystides**, fins poils blancs surgissant en bouquets.



Eau x 200
Caulocystides



Congo x 200
Caulocystides



Avec l'âge, des fibrilles crème et roux apparaissent sur le stipe.

Il est élargi à sa base et montre des touffes de poils blancs adhérant fortement au substrat.



Détermination

Les lames libres, la sporée rose, l'absence de volve signent l'appartenance au genre *Pluteus*.

Les documents mycologiques n°111 décrivent trois sections principales :

- si pleuros abondantes à sommet divisé en plusieurs crochets, *section Pluteus*
- si cuticule constituée de cellules sphériques à clavées, *section Celluloderma*
- si cuticule constituée de cellules fusiformes, *section Hispidoderma*.

L'espèce décrite ici n'a pas de pleuros à crochets et sa cuticule est formée de cellules fusiformes. Elle appartient donc à la **section Hispidoderma**.

Ensuite, il a été plus simple de continuer la détermination ainsi :

Avec la clé des Champignons de Suisse de Breitenbach et Kränzlin, suivre la clé 2.1 :

*Lames libres, pas de voile (volve),
Pleurocystides sans crochets,
Hyphes de la cuticule fusiformes,
Arête des lames concolore,
Chapeau brun, Pied crème,
Pied poilu, à longues caulocystides,
Chapeau > 25 mm,
Cheilocystides clavées à utrifformes.*

Pluteus plautus

Classification

Division

Basidiomycètes

Classe

Agaricomycètes

Ordre

Agaricales

Famille

Plutéacées

Statut trophique

Ecologie

Ce plutée est **saprophyte**.

Il décompose la paille ou le bois dégradé pour absorber les molécules organiques carbonées nécessaires à sa croissance.

Étymologie

Du latin
pluteus = tablette,
plautus = plat, aplati.

***Pluteus plautus* :**

En forme de tablette plate.



Odeur

Noyés de pluie comme ci-dessus, ces plutées dégagent à la coupe une légère odeur de scléroderme.

Références

Breitenbach et Kränzlin *Champignons de Suisse Tome 4 n°117*
Bresson 1996 *Dictionnaire étymologique*
Documents mycologiques n°111 – Clé analytique du genre *Pluteus*,
M. Citérin et G.Eyssartier

Fiche réalisée en mai 2020 par Françoise Féréol