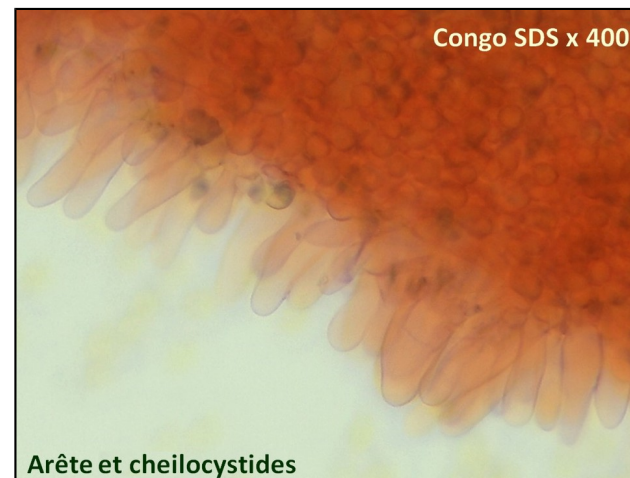
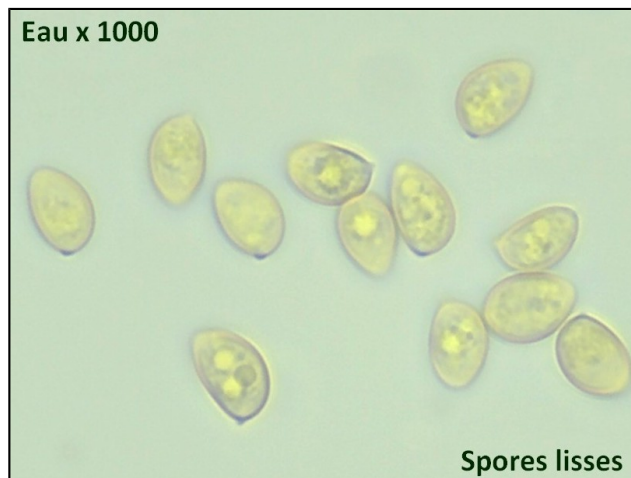
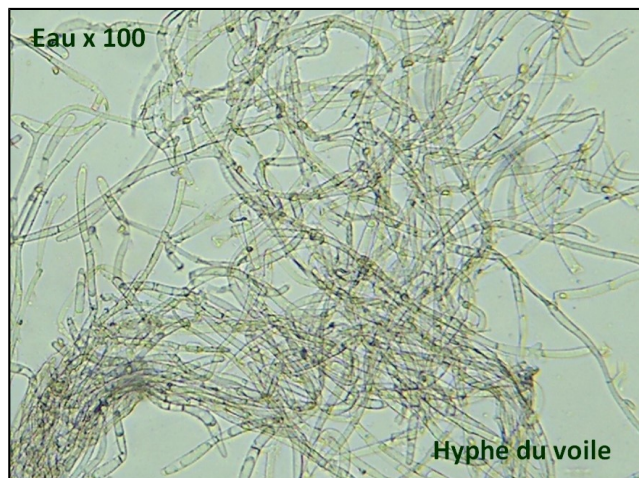




Tubaria conspersa
(Persoon : Fries) Fayod 1889





Ce champignon fait partie des petits champignons bruns, "little brown mushrooms" des anglais, dont la détermination est parfois ingrate.

De diamètre inférieur à deux cm, celui-ci se reconnaît facilement aux **lames légèrement décurrentes** et au voile épais recouvrant le chapeau, simulant une surpiqûre à la marge, formée de **flocons véliques blancs**. Avec l'âge, la marge devient ondulée et crénelée.



L'**arête** des lames est entièrement recouverte de cystides, et semble ainsi finement frangée.

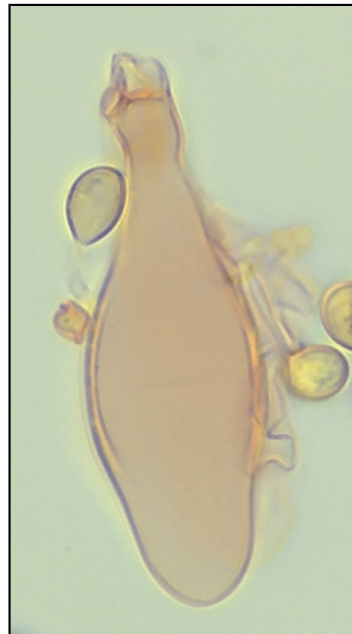
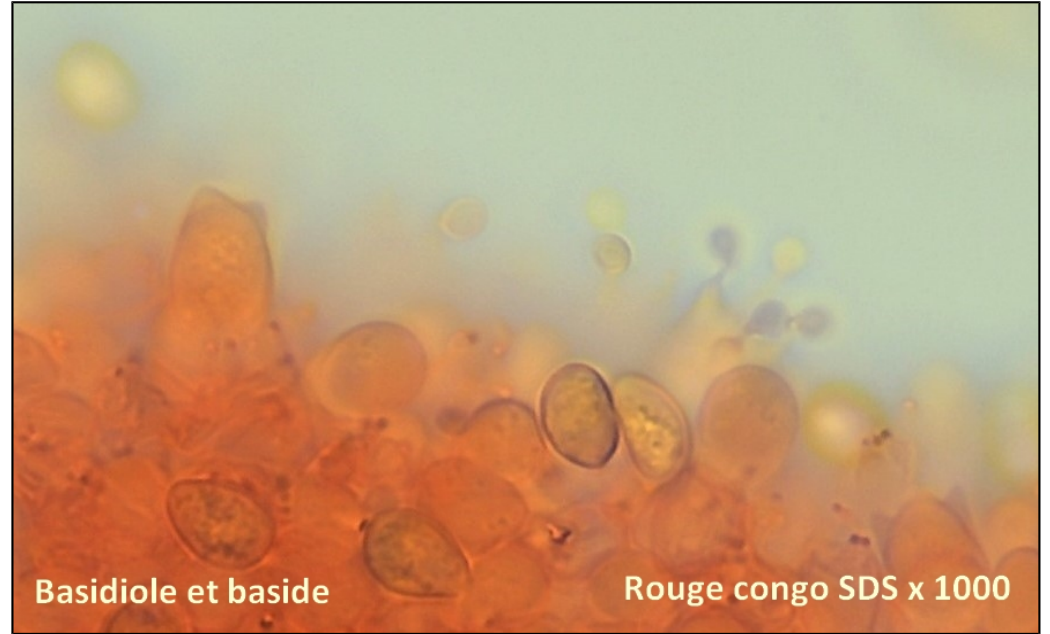
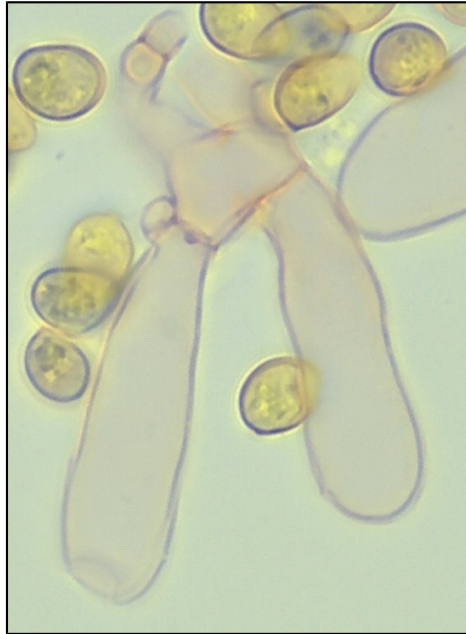
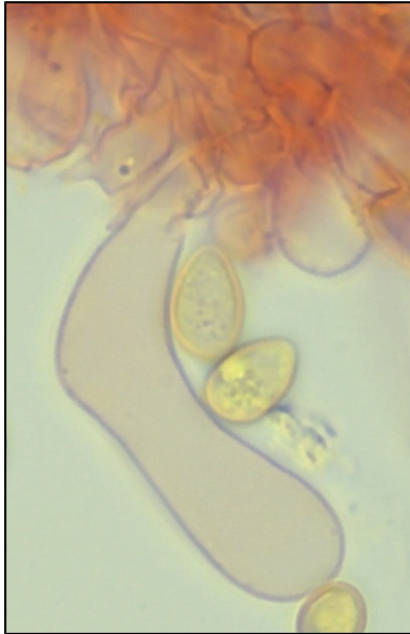
Ne comportant pas de basides, elle est stérile et peut apparaître plus claire dès que les spores sont matures.

Les **parois** ne comportent aucune pleurocystide.

Rouge congo SDS x 1000

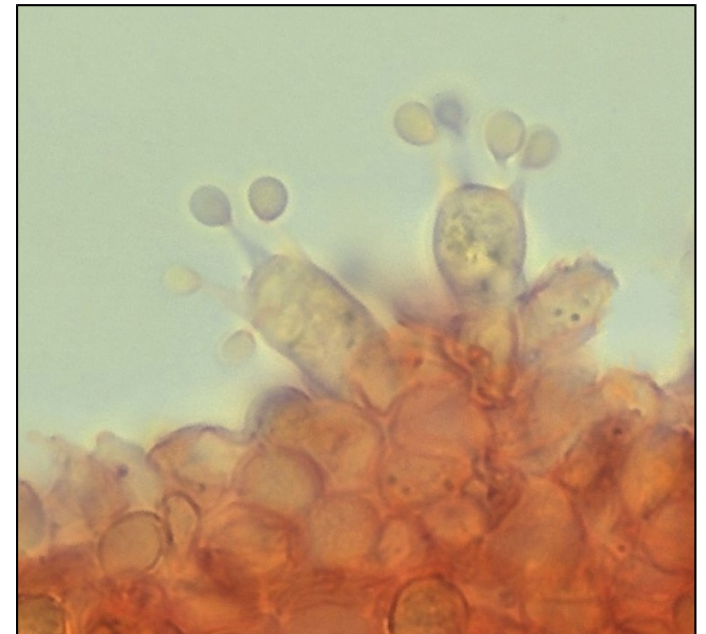


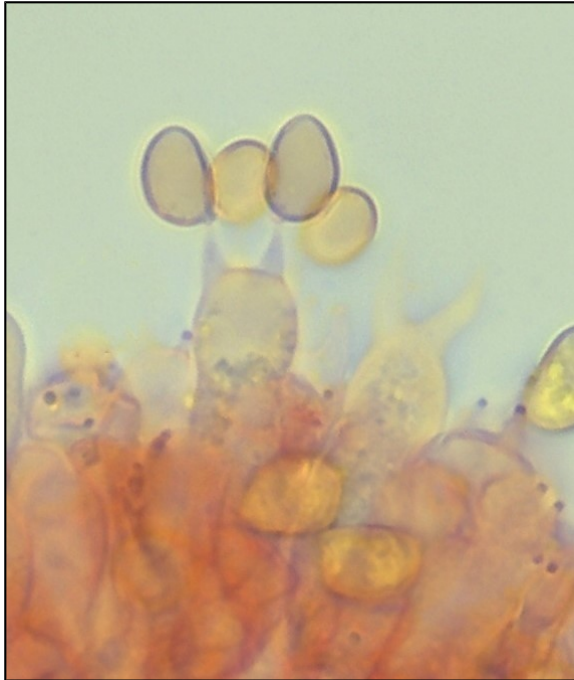
Cheilocystides



Les **cheilocystides** sont polymorphes et souvent bouclées. 27-48 x 8-12 μm .

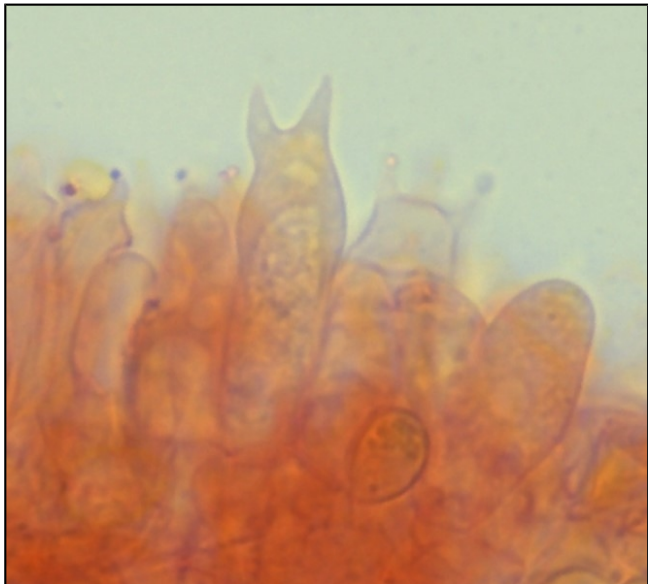
Les **basides** se trouvent sur les parois des lames. Elles sont clavées, tétrasporiques, parfois bisporiques, souvent bouclées. 15-20 x 4-8 μm sans les stérigmates.





Les **spores** paraissent jaune verdâtre, plus ou moins amygdaliformes, avec un sommet souvent légèrement étiré (subaigu).

Elles sont lisses avec de nombreuses inclusions.
6,5-8,5 x 4-5,5 μm .



Ecologie

Espèce assez fréquente, observée de juin à octobre. Se plaît dans les bois humides et clairs, sur **débris ligneux** ou terre apparemment nue.

Espèce **saprotrophe** qui dégrade les débris végétaux pour absorber les molécules carbonées assurant sa croissance.

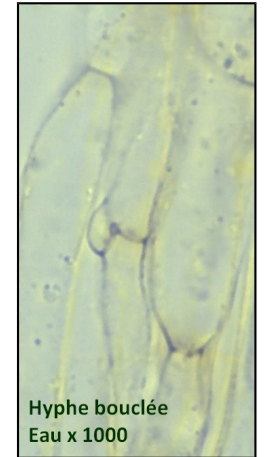


Eau x 200
Cuticule filamenteuse

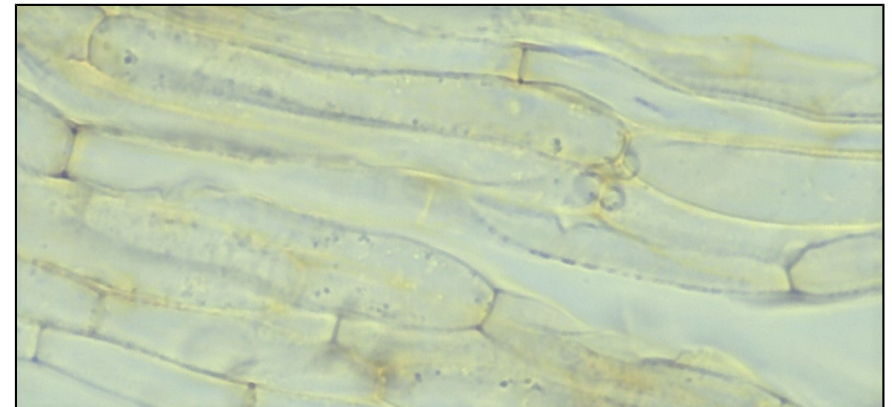
La **cuticule** présente un épicutis filamenteux à hyphes couchées, certaines émergentes, avec pigmentation membranaire brun clair.

Les membranes des hyphes montrent parfois des incrustations en léger relief.
Les **boucles** sont fréquentes.

Aucune cystide n'est visible.



Hyphe bouclée
Eau x 1000



Hyphe incrustées
Eau x 1000

Étymologie

Du latin

Tuba = sorte de trompette, **conspersus** = saupoudré, floconneux.

L'épithète **conspersa** fait référence au voile blanc très abondant sur ce Tubaria, d'où son nom français de **Tubaire voilée** ou floconneuse.

Du latin **naucum** = zeste de noix, chose de peu de valeur.

Les **espèces naucorioïdes** sont des champignons de "peu de valeur", insignifiants.

Détermination

Il s'agit d'une espèce à sporée colorée et à silhouette gracile, peu charnue, dont le chapeau mince est plus ou moins plat. Elle est qualifiée d'**espèce naucorioïde**.

Marcel Bon a proposé une clé des espèces galéro-naucorioïdes dans le DM 84. Suivre :

- 1a Revêtement banal,
- 2a Spores lisses,
- 3a Lames adnées à plus ou moins décurrentes,
- 4a Spores à paroi mince,

Genre Tubaria

D'après la définition du genre, la microscopie doit montrer :

- Une absence de pleurocystides,
- Des cheilocystides variables,
- Un revêtement filamenteux sans piléocystides,
- Des boucles fréquentes et un pigment membranaire.

D'après la clé du genre,

- 1b Pas d'anneau,
- 2b Lames vite rouillées, spores elliptiques ou cylindracées,
- 3b Lames pâles à subconcolores, non jaunes, spores lisses,
- 4b Chapeau de 1 à 3 cm, spores > 6 x 3-4 µm,
- 6b Espèces plus ou moins colorées,
- 7a Spores jusqu'à 9 x 5 µm plus ou moins amygdaliformes à sommet subaigu, habitat graminicole ou sur débris ligneux,
- 8b

Tubaria conspersa

Le **stipe est fibrilleux** avec des flocons du voile blanc sur fond ocre roux.

Il possède une base légèrement bulbeuse avec un fort tomentum blanc.

Ce *Tubaria* dégage une odeur faible, et possède une saveur fade.



Systematique

Division	Basidiomycètes
Classe	Agaricomycètes
Ordre	Agaricales
Famille	Tubariacées

Références

Breitenbach, Kranzlin – Champignons de Suisse - Tome 4 n° 462

Documents mycologiques n° 84 – janvier 1992 – M. Bon – Clé des espèces galéro-naucorioïdes.

Yves Bresson – Dictionnaire étymologique.