



Ordre : *Gloeophyllales*

Famille : *Gloeophyllaceae*

Gloeophyllum sepiarium (Wulf. : Fr.) Karst.

Sur bois mort de conifères, troncs, piquets, lattes ou autres bois d'œuvre. Fructifications résupinées puis souvent en forme de consoles, fréquemment imbriquées. Surface piléique strigieuse, sillonnée et zonée, brun-fauve plus ou moins vif, à marge blanchâtre ou jaune dans la jeunesse. Hyménium constitué de lamelles assez serrées vers la marge et subporé à poré vers le centre. Spores 8-11 x 3-5 μ m. Cystides hyméniales absentes. A comparer avec :

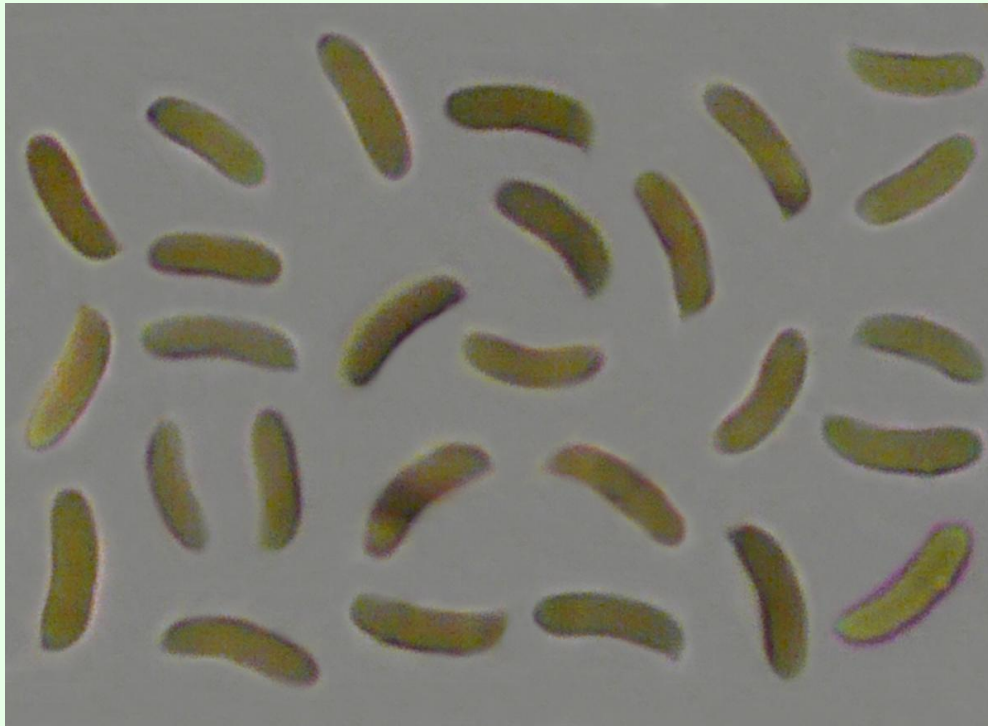
- *G. abietinum* : lames plus espacées et présence de cystides à parois épaisses.

Cette espèce est assez fréquente, nous l'observons presque chaque année sur pins morts en forêt, parfois sur barrières, rondins au sol, planches ou piquets. A noter page 3 une récolte sur *Cupressus* avec des dimensions sporales un peu surprenantes.

Biblio : Polyporaceae A. Bernicchia - Poroid fungi of Europe Ryvarden & Melo.

Fiche réalisée en juin 2024 par Patrice TANCHAUD





Ci-dessus et ci-contre, récolte en décembre 2018 au Bois-Plage en Ré sur *Cupressus*, les cystides hyméniales étaient totallement absentes et les spores contrôlées mesuraient 9,5-12 x 2,5-3,2 μm , donc particulièrement étroites et pouvant plus rappeler celles de *G. abietinum* (mais qui possède des cystides) au vu des descriptions rappelées ci-dessous :

Spores pour *G. sepiarium* :

- Bernicchia : 8-10 x 3,5-4,5 μm ;
- Ryvarden & Melo : 8-11 x 3-5 μm .

Spores pour *G. abietinum* :

- Bernicchia : 9-11 x 2,8-3,5 μm ;
- Ryvarden & Melo : 9-12 x 3-4 μm .