



Ordre : *Cortinariales*

Famille : *Crepidotaceae*

## *Simocybe haustellaris* (Fr. : Fr.) Watling

Synonymes : *Ramicola rubi*, *Simocybe rubi*

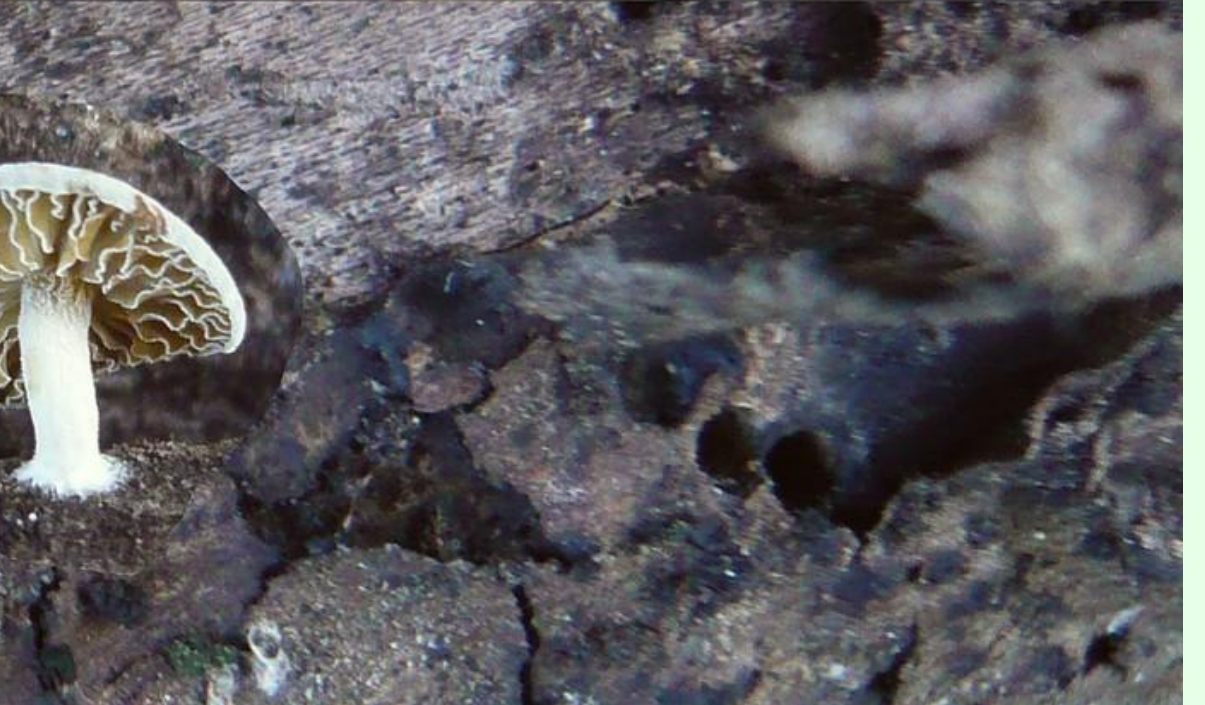
Sur bois mort de feuillus, rarement de conifères. Chapeau 2-20 mm, brunâtre à brun grisâtre olivâtre, prumineux. Lames beiges. Stipe excentré, plus ou moins court, voire absent. Spores 7-10 x 4,5-6,5 µm, réniformes, avec un petit pg. Basides souvent bisporiques, mais parfois tétrasporiques. Présence de piléocystides. Poussant également sur bois pourrissant, à comparer avec :

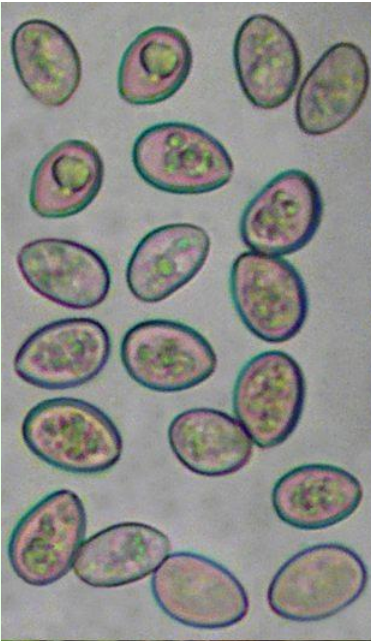
- *S. coniohpora* : spores 7 µm de long maximum, cheilocystides fortement capitées au sommet ;
- les espèces du genre *Crepidotus* : stipe totalement absent ;
- *Pleuroflammula ragazziana* : aspect d'une petite pholiote, chapeau feutré, spores 8-11 x 6-7,5 µm sans pg ovoïdes, basides bisporiques, boucles présentes dans tous les tissus, cuticule constituée d'hyphes emmêlées sans piléocystides.

A noter qu'existe une espèce sosie à *S. haustellaris* à spores ovoïdes (cf. photographies page 3) nommée *S. rhabarbarina* (cf. RMR, Boll. AMER, Anno XXXI, 2015 (3): 20-30), mais nous attendons d'y voir plus clair avant d'adopter ce binôme dont la distinction ne paraît pas si évidente...

Petite espèce pas très fréquente, mais que nous rencontrons malgré tout presque chaque année, souvent sur branches mortes encore à l'arbre, notée jusque-là entre les mois de juin et de décembre.

Biblio : littérature courante - DM 84 Galero-naucorioides - BK5 396 - GEPR.





**cheilos**

