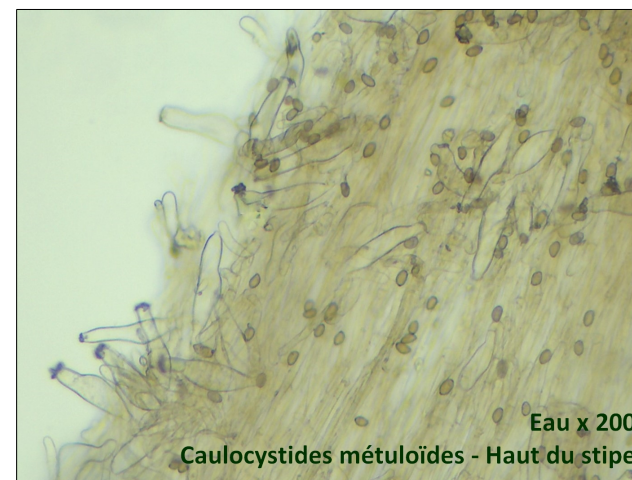




Inocybe queletii
Konrad

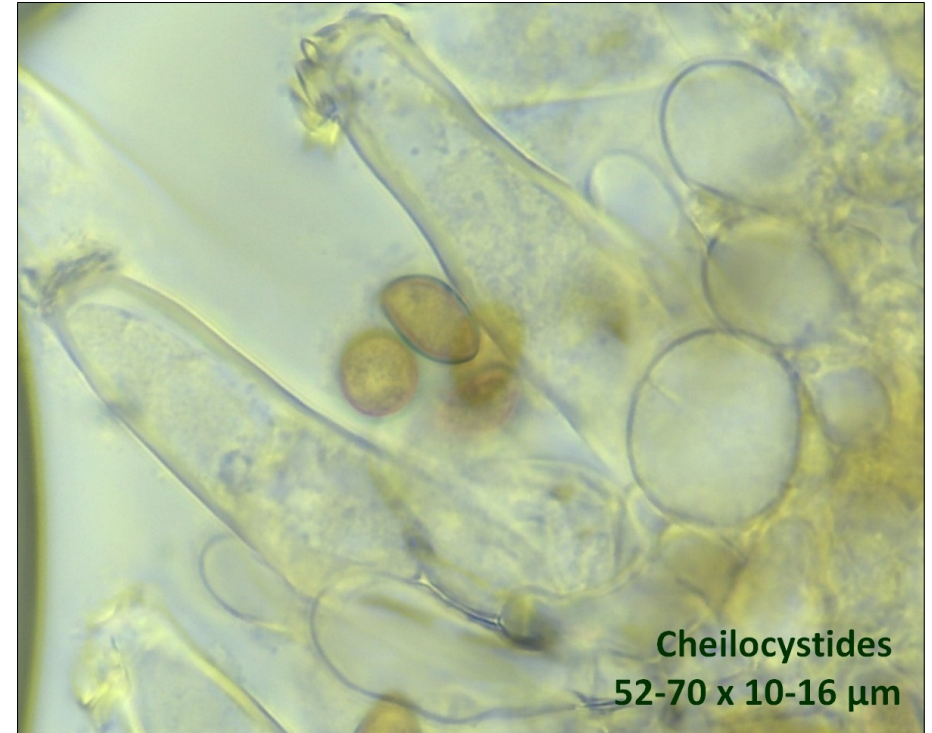
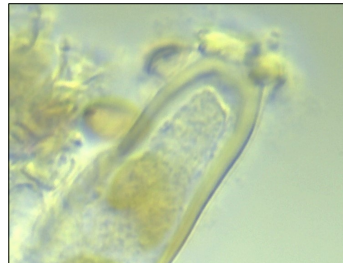




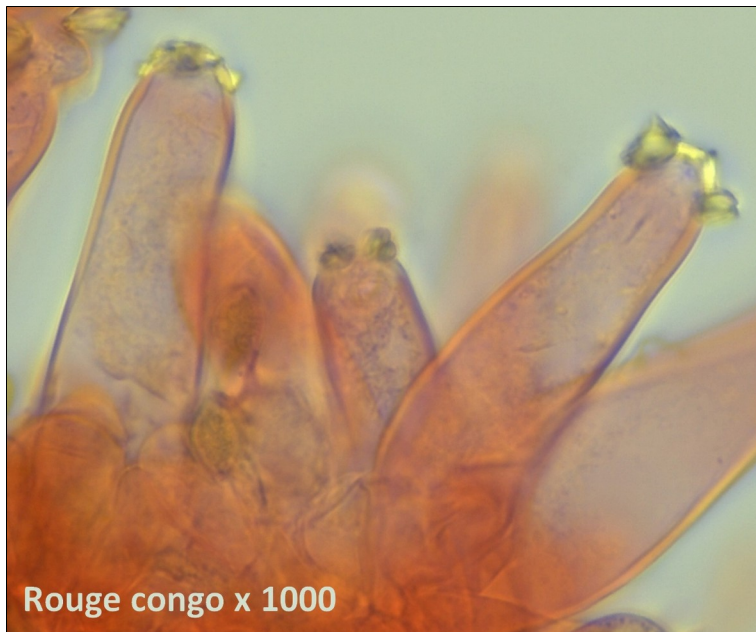
Eau x 1000
Cystides à cristaux

Lamprocystides oxalifères :
Cystides dont l'apex est couronné de cristaux d'oxalate de calcium.

Lamprocystides :
cystides dont les parois sont fortement épaissies et apparaissent brillantes sous le microscope.
Caractéristiques du genre Inocybe.
du grec lampros = brillant



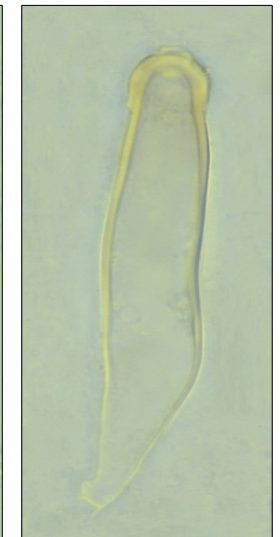
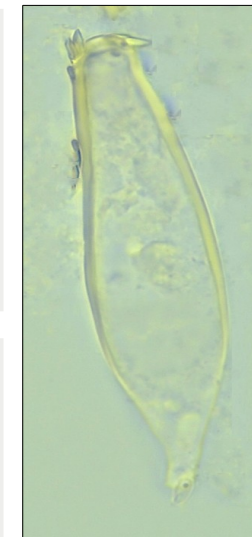
Cheilocystides
52-70 x 10-16 µm

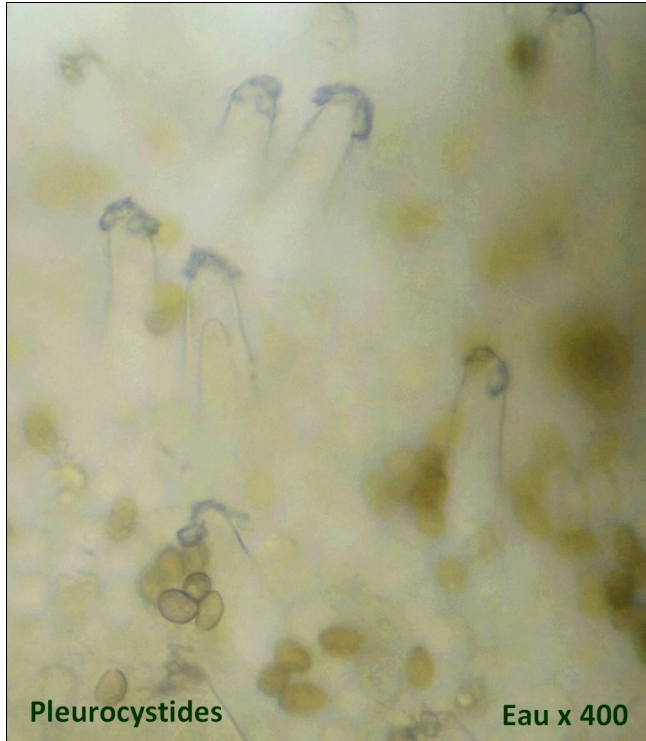


Rouge congo x 1000

Cystides métuloïdes :
nommées ainsi d'après la forme très aiguë des cystides du genre Peniophora.
du grec metula = petit cône
Expression appliquée par extension à certaines autres lamprocystides, comme les lamprocystides oxalifères.

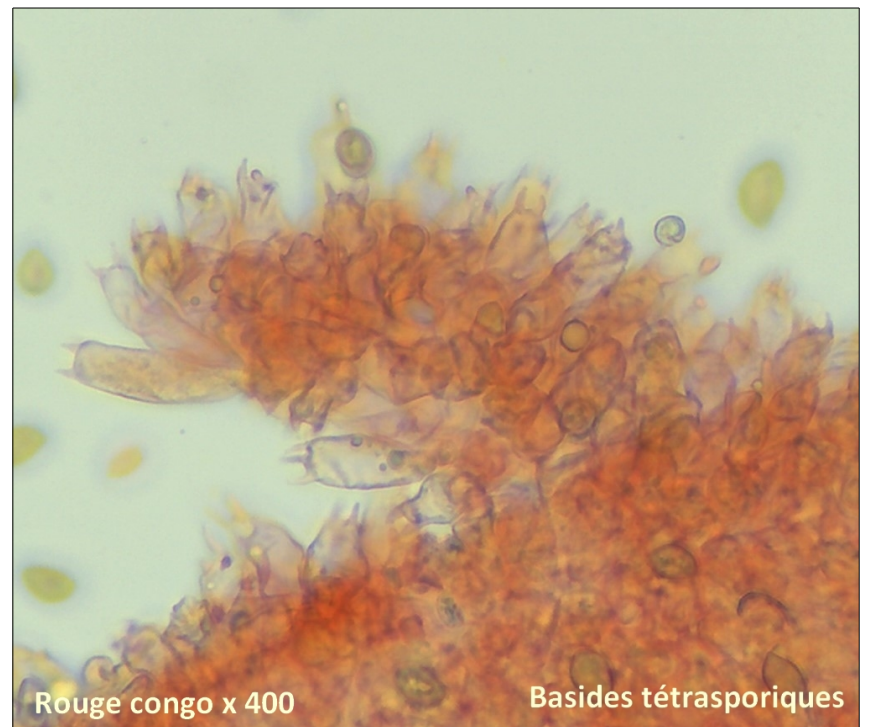
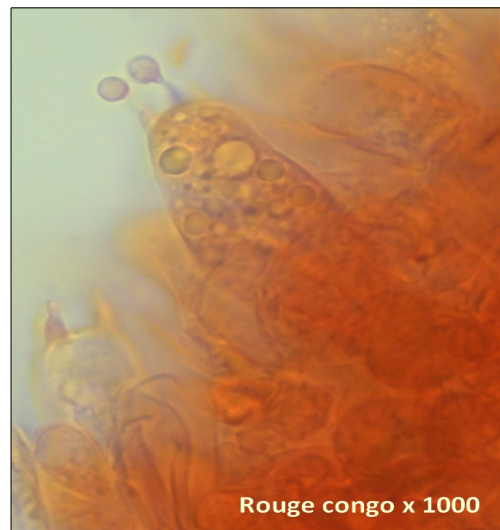
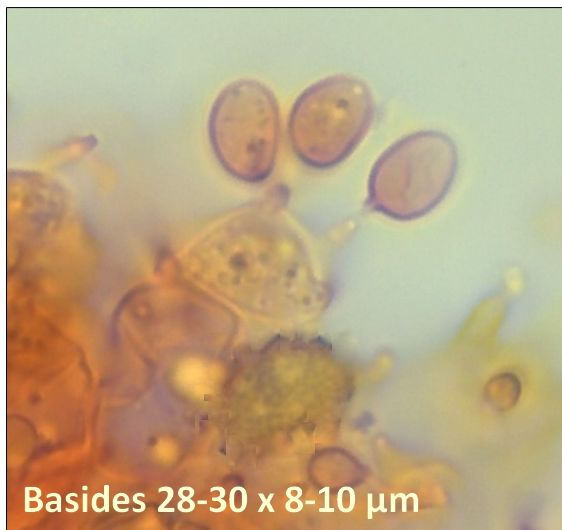
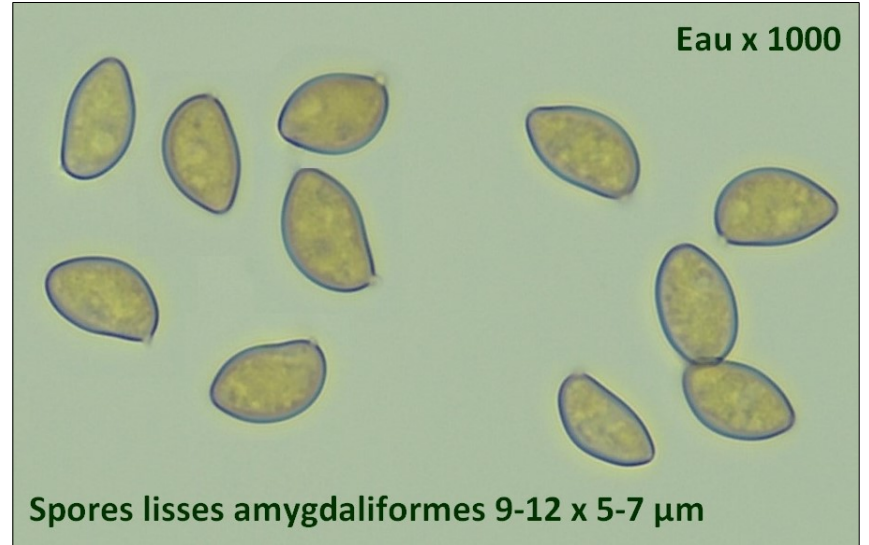
Bien qu'ayant les mêmes caractéristiques, les **cheilocystides** apparaissent légèrement ventrues, les **pleurocystides** plus allongées. Les **boucles** sont très fréquentes.





Systematique

Division Basidiomycètes
Classe Agaricomycètes
Ordre Agaricales
Famille Inocybacées





Soyaux (Chte) 13 janvier 2019

Les **caulocystides** sont densément réparties en bouquets et forment la pruine.
Tout en haut du stipe, elles portent des cristaux.
Puis elles se mêlent de cystides banales et de poils clavés, pour disparaître complètement au-delà de deux cm.

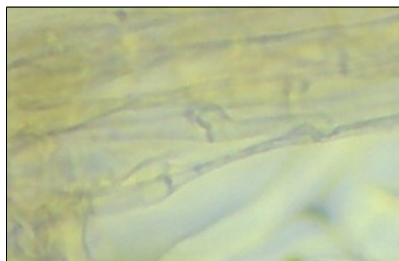
La base du stipe, élargie, est couverte d'un **feutrage mycélien blanc**.



Pruine en haut du stipe



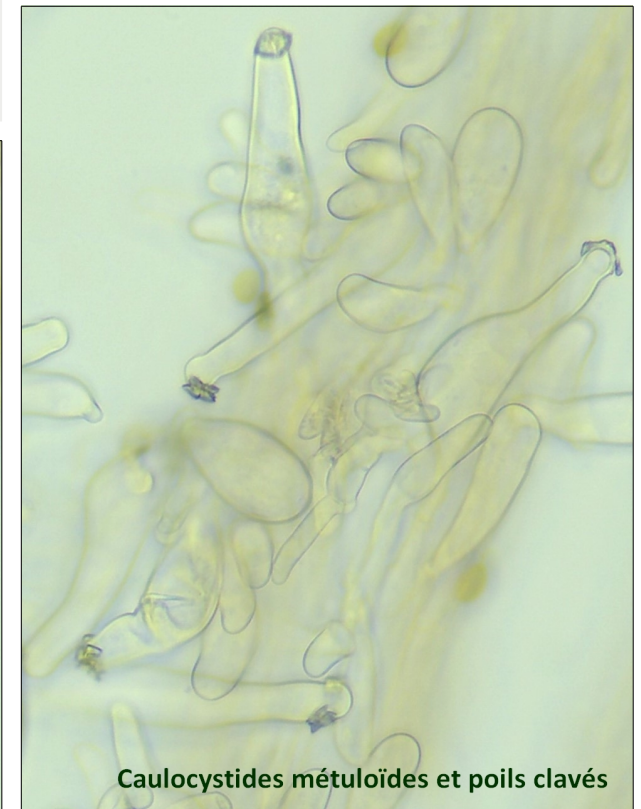
Boucles



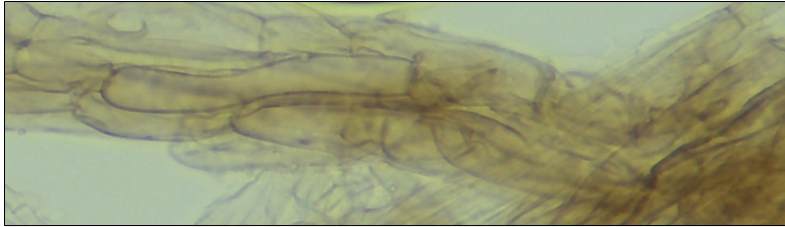
Les **boucles** sont très fréquentes sur les hyphes et les caulocystides.



Eau x 400



Caulocystides métuloïdes et poils clavés



La **cuticule** est constituée d'hyphes parallèles couchées, renfermant un pigment brun.

Détermination

Si chapeau plus ou moins conique, feutré, de couleur ocre brun pâle, si sporée brun tabac et stipe pruineux, alors penser à chercher d'abord parmi les *Inocybes*.

Avec la clé des Documents Mycologiques de Marcel Bon 1997, suivre :

Clé des sous-genres - DM 105 p.10

- A Espèces à spores lisses (espèces léiosporées)
- 2 Cystides métuloïdes (espèces cystidiées)

sous genre Inocybe

Sous genre Inocybe - Clé des sections - DM 108 p.1

- II Couleurs banales ainsi qu'odeurs
- 2 Coloration lilacine nulle

B Stipe poudré au 1/3 supérieur *section Tardae* p 27

Section Tardae

1a Revêtement lisse voilé *sous section Geophyllinae* p 27

Sous section Geophyllinae

- 1b Couleur plus ou moins vive orangée
- 9b Chapeau sec fibrillo-soyeux
- 11a Chapeau voilé
- 12a Description de l'espèce *Inocybe queletii* p.30

Ecologie

Sol calcaire, sous divers conifères. Hiver et printemps.

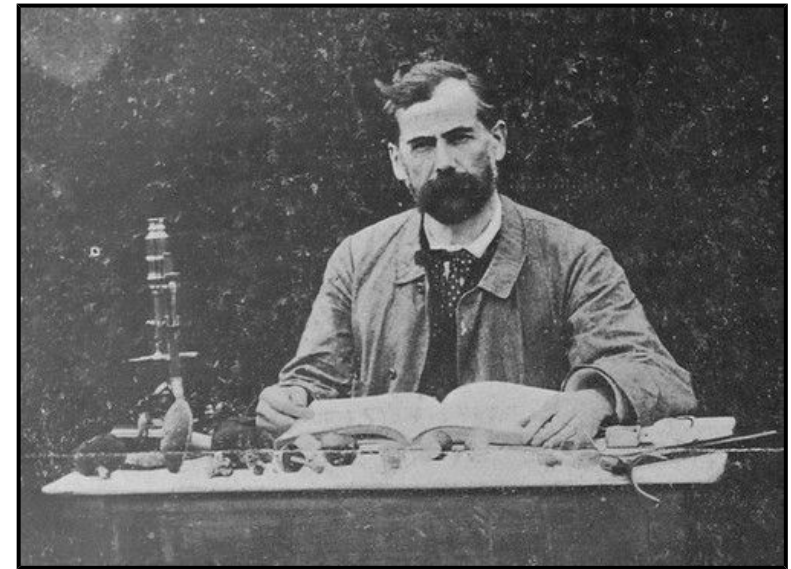
Étymologie

Du grec *inos* = fibre, et *cybe* = cube, tête.

Inocybe : champignon à chapeau fibreux. **queletii** = en l'honneur de Lucien Quélet

Bibliographie

Guida alla determinazione dei funghi *Inocybe* - **Johann Stangl** – 1991 (p. 200)



Lucien Quélet (1832-1899).

Médecin et mycologue français originaire du Jura.

Disciple de Fries, avec lequel il correspond en latin, il marque toute la mycologie française du 19ème siècle.

Dans sa **Flore mycologique de la France**, il introduit de très nombreuses espèces nouvelles. Ses descriptions, succinctes mais précises, sont toujours d'actualité.

"*Botaniste piéton héroïque*", il s'entoure de quelques élèves, créant une tradition mycologique dans sa région.

Ses aquarelles sont conservées au Muséum national d'histoire naturelle de Paris.

Il est **un des fondateurs** de la Société mycologique de France en 1884 et son premier président.

Revue SMF 1991 n°107-2 "Et Lucien Quélet" par G. Becker.