

Ordre : *Tricholomatales*

Famille : *Mycenaceae*

Mycena purpureofusca (Peck) Saccardo

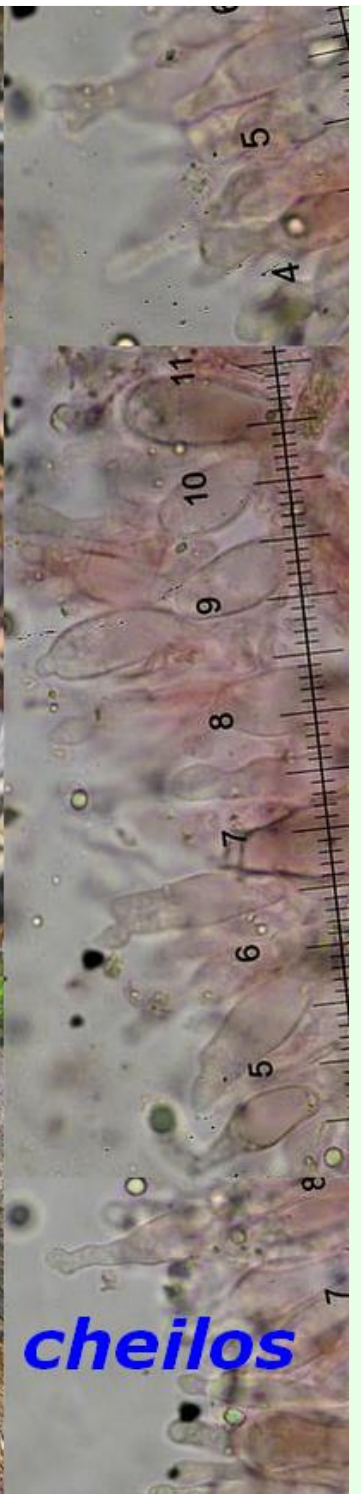
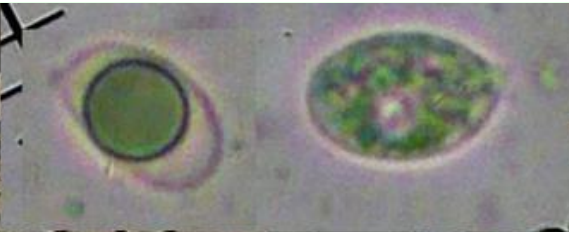
Nom français : Mycène pourpre foncé

Sur bois et débris de conifères, souvent à la base des troncs. Chapeau violet brunâtre à brun vineux, marge striée. Lames blanchâtres à grisâtres, arête brun pourpre. Stipe gris-brun à subconcolore au chapeau. Spores 9-12 x 6-8 µm. Cheilocystides à sommet largement arrondi, boucles absentes ou très rares. A comparer surtout avec :

- *M. rubromarginata* : chapeau brun rosé à gris brunâtre pâle, arête des lames brun-rouge, cheilocystides à col étroit, boucles nombreuses ;
- *M. seynesii* : surtout connu sur cônes de pins mais pouvant également pousser sur pin pourrissant, les tons de son chapeau et de son stipe sont plus rose lilacin et ses spores sont légèrement plus étroites.

Dans notre région, cette espèce est visible durant la période humide, d'octobre à janvier, sur le littoral comme à l'intérieur des terres. Elle est assez fréquente sur les pins, souvent à la base des troncs, mais également sur branches ou troncs pourrissants. A noter page 2 une récolte sur *Erica scoparia* (bruyère à balai).

Biblio : littérature courante - *Mycena* d'Europa G. Robich.



**Ste Gemme, nov. 2010,
sur *Erica scoparia***

cheilos

