



Ordre : *Cortinariales*

Famille : *Bolbitiaceae*

***Chrysomyca dunicola*** (Esteve-Rav. et al.) M. Villarreal et al.

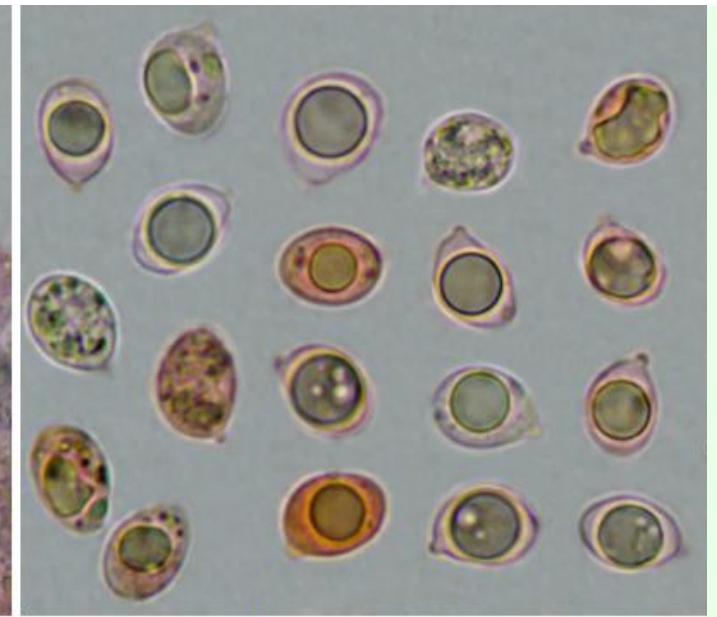
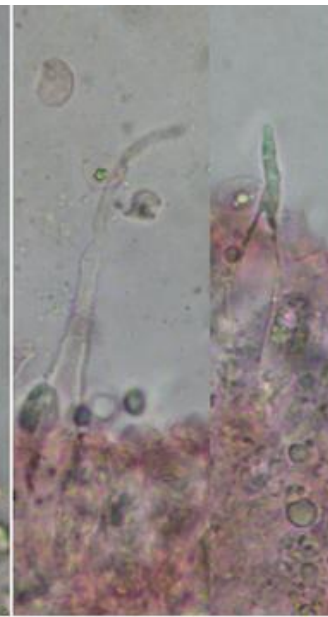
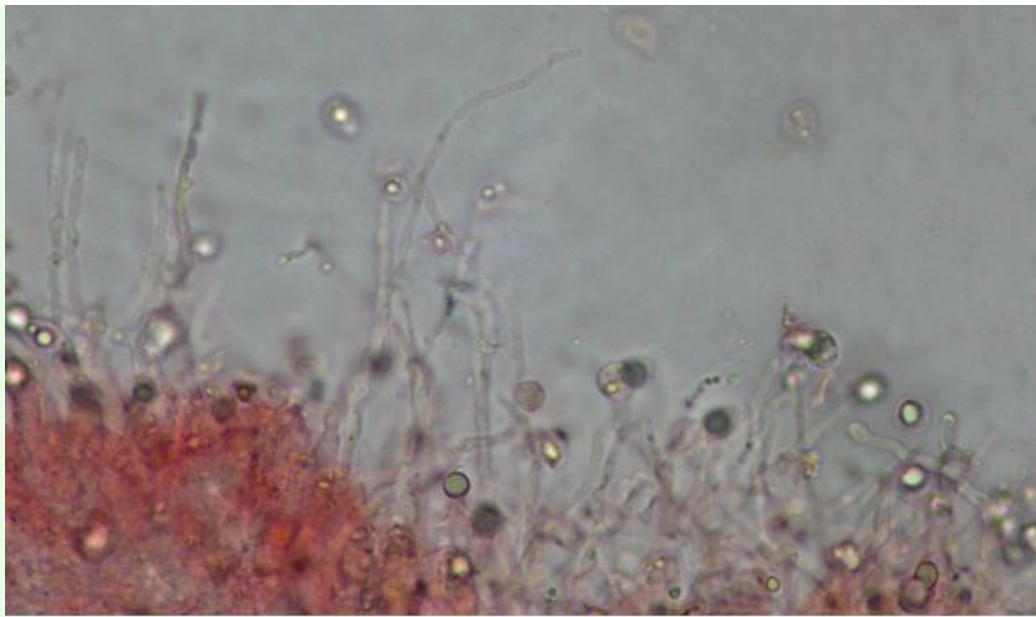
Synonymes : *Mycena dunicola*, *Chrysomyca perplexa*

Sur sol sablonneux, parmi les débris végétaux ou autour des souches dégradées de pin. Chapeau 3-17 mm, non hygrophane, brun-jaune olivâtre, avec le disque sombre et la marge pâle, couvert de pruine blanchâtre. Lames espacées, décurrentes, blanchâtres puis crème. Stipe jaune, pruneux. Odeur et saveur sans particularité. Spores 8-10 x 6,5-8 µm. Cheilocystides nombreuses, variables, allant de lagéniformes à longuement flagelliformes. Caulocystides similaires. A comparer avec *C. taniae* : chapeau orange à brun rougeâtre, odeur intense de chlore, spores plus allongées (7,5-9 x 5,5-7,5 µm), cheilocystides rarement flagellées.

A noter une ressemblance avec le genre *Hodophilus* et ses espèces (groupe *micaceus*, *anatinus*, *phaeoxanthus*, *praecox*) non cystidiées à petites spores.

Espèce hivernale, peu fréquente, dont la répartition connue à ce jour est limitée à l'Espagne, l'Italie et le Portugal, il semble donc probable que notre observation serait une première pour la France métropolitaine. Cette récolte a été réalisée en novembre 2021 dans le secteur de St Martin de Ré, autour d'une vieille souche de pin, les spores mesuraient 8-10 x 6,5-7 µm

Biblio : Mycotaxon 80: 307-313, 2001 - Bol. Soc. Micol. Madrid 45, 2021.



↑ *arête lame / cheilos* ↑

↑ *spores*

← *basides*

*stipe* ↓

