

Ordre : Agaricales

Famille : Psathyrellaceae

Psathyrella hellebosensis Deschuyteneer & A. Melzer

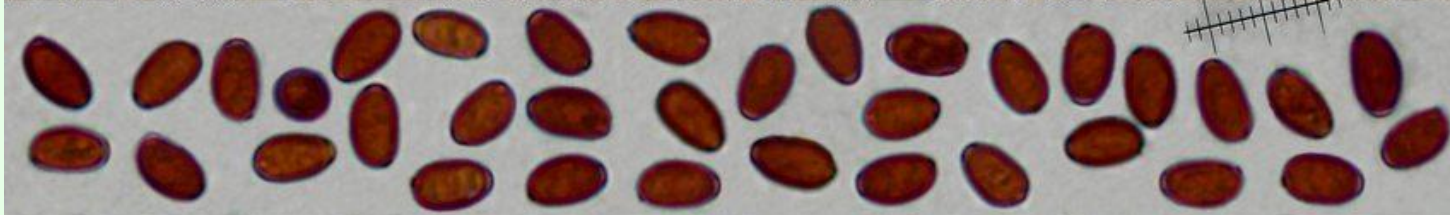
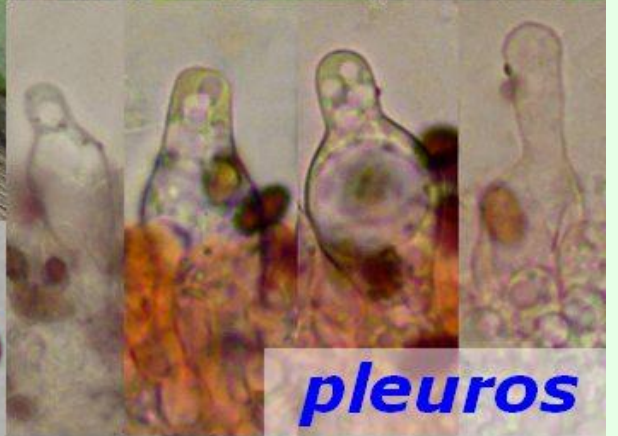
Sur sol, grégaire à subcespiteux. Chapeau 20-35 mm, hygrophane, brun rougeâtre sombre à brun grisâtre jaunâtre, souvent un peu rugueux ; voile fugace constitué de quelques fibrilles. Lames brun grisâtre puis brun sombre. Stipe blanchâtre à ochracé, pruineux au sommet. Odeur et saveur sans particularité. Spores 7-9(10) x 4,5-5 µm, ovoïdes à légèrement subtriangulaires, avec un net pore germinatif. Cheilocystides majoritairement utrifformes à clavées, rarement lagéniformes. Pleurocystides fusiformes à lagéniformes. A comparer avec :

- *P. panaeoloides* : spores subtriangulaires à cordiformes, cheilocystides lagéniformes nombreuses ;
- *P. thujina* : en milieu humide, spores un peu plus grandes.

Cette espèce a été récemment décrite (2017), elle est probablement plus méconnue que rare, voire confondue avec *P. panaeoloides* comme nous l'a indiqué M. Daniel Deschuyteneer, un des auteurs de la description, que nous remercions vivement. Nos récoltes ont été réalisées :

- page 1 : en février 2018, sur sol argileux et sableux, dans le secteur de Clérac ;
- page 2 : en avril 2018, parmi les débris de bois à Bussac-forêt ;
- page 3 : en novembre 2020, sur sol sablonneux siliceux à Cadeuil.

Biblio : Bull. AMFB 10/2017.



pleuros

arête lame

